

## 1. melléklet

### A fejtetű és a fejtetvesség elleni védekezés gyermekközösségekben

A fejtetvesség leggyakrabban a különböző gyermekközösségekben (elsősorban az óvodákban és általános iskolákban) fordul elő, világszerte. Leginkább a 3-12 éves korosztály érintett.

Az alábbiakban röviden összefoglaljuk a fejtetvességgel kapcsolatos legfontosabb ismereteket és a védekezés lehetőségeit.

Ártalmuk elsősorban a vérszíváskor a szervezetbe jutó anyagok miatt kialakuló viszketés és ennek következményeként a vakarózás, amely felsebzi a bőrt és így másodlagos bőrgyulladásokhoz vezethet. A fejtetű fertőző betegséget nem terjeszt.

#### MEGJELENÉS, ÉLETMÓD

A fejtetű (*Pediculus humanus capitis*) szárnyatlan, szürke-világossárga kültakarójú, vérrel teleszívott állapotban piros, később feketés színű, 2,5-4,5 mm nagyságú, ovális alakú rovar. Feje ötszög alakú, csápjai rövidek, szájszerve a vérszívásra módosult szipóka.



#### Kifejlett

A petéből (más néven serkéből) 7-8 nap múlva kikelő lárvát két további, fokozatosan növekvő nagyságú lárvastádium követi, végül az utolsó vedléssel jelennek meg az ivarérett, szaporodóképes tetvek. Minden lárvaalak és a kifejlett tetű is kizárólag emberi vérrel táplálkozik, naponta 6-12 alkalommal. Fejlett kapaszkodási ösztönük van, karmaik bicskaszerűen csukhatók vissza a lábszárra, így vérszívás idején szinte letéphetetlenül rögzítik magukat.

Ovális alakú serkéit erős cementanyaggal, szorosan a hajsálak tövéhez ragasztja. A legtöbb serke rendszerint a halánték- és tarkótájon található. Megfigyelések szerint a nőstények a serkék túlnyomó többségét a hajsálak eredési helyétől számított első 6 mm-es szakaszára helyezik. A 2 mm-nél rövidebb haj alkalmatlan a fejtetű megtelepedésére. Mivel a haj havonta kb. 1 cm-t nő, ezért a serkék fejbőrtől való távolságából a fertőzés kezdetére következtetni lehet.

Általában egy-egy fejen – az elhanyagolt állapotú tetvesség kivételével – ritkán van 5-10 db kifejlett tetűnél több.

Általában egy-egy fejen – az elhanyagolt állapotú tetvesség kivételével – ritkán van 5-10 db kifejlett tetűnél több.

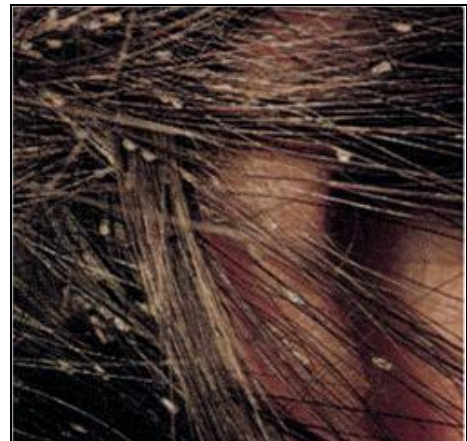
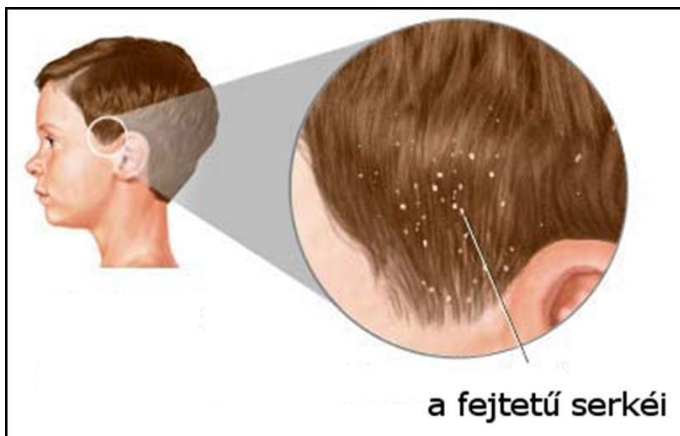
#### TERJEDÉS

A fejtetű elsősorban közvetlen érintkezés útján terjed, leggyakrabban úgy, hogy játék közben (pl. fejek összedugásával, birkózással, sugdolózással) a gyerekek feje egymáshoz ér. Azonban egyik személyről a másikra bizonyos, közösen használható tárgyakkal (pl.: sapkával, fésűvel, hajkefével) is átvihető. Fontos hangsúlyozni, hogy nem csak a gyermekközösségekben, hanem a családtagok között is könnyen terjedhetnek, „cserélődhetnek” a tetvek: a gyermekektől a szülők, a testvérek és az egyéb családtagok is fertőződhetnek, akik a fejtetűt megint továbbadhatják (esetleg a már időközben tetvetlenített gyermeknek, aki így ismét fejtetves lesz!). A terjedési mechanizmus ismerete a célzott és hatékony védekezés elengedhetetlen feltétele!

## FELDERÍTÉS

Fejtetvesség gyanúja esetén célzott felderítést kell végezni a haj átvizsgálásával.

**A fejtetű serkéit elsősorban a fülek körüli területre, valamint a tarkótájéokra helyezi**



Rendkívül fontos, hogy a vizsgálat kellően alapos legyen, mivel az esetek jelentős részében csak néhány tetűegyed van jelen a hajzatban. Aktív tetvesség esetén, gondos vizsgálattal serkét és mozgó alakokat (lárvákat, imágókat) egyaránt felfedezhetünk.

Mivel a mozgó alakok (lárvák, imágók) a kereséskor könnyen eltűnhetnek a hajszálak között, ezért érdemesebb a hajszálakhoz rögzített, kb. 1 mm hosszúságú, könnycsepp alakú serkéket keresnünk. A serkét a fehér és piszkossárga közötti szín jellemzi, míg az élő tetvek színe – a fogyasztott vértáplálék mennyiségétől függően – a világossárga és a sötétbordó között változhat.

Gyakorlatlan vizsgáló számára a serkék és a hajban található korpa egymástól való elkülönítése gondot okozhat, azonban a serke eltávolítása mindig sokkal nehezebb, mint a korpadaraboké. Az életképes serke (tehát az a pete, amelyben embrionális fejlődés zajlik) a két köröm között összenyomva pattanó hangot ad, míg az elpusztult, illetve üres serketoknál ez már nem tapasztalható.

A szűrővizsgálat menete a következő:

**(1)** A hajból távolítsunk el mindent (pl. hajgumit, hajcsatot, hajráfot stb.), ami a kifésülést zavarhatja.

**(2)** A haját lazán szét kell bontani és elsősorban a fülek körüli területet, valamint a tarkótájékat kell átvizsgálni. A vizsgálatot megfelelő világítás mellett, nagyító segítségével végezzük. Használjunk sűrű fogazatú (0,2-0,3 cm fogtávolságú), ún. tetűfésűt, azzal ugyanis biztosabban azonosítható a fertőzöttség a pusztán szabad szemmel történő vizsgálathoz képest. A sűrűfésű használatát megkönnyíti, ha a haj enyhén nedves.

## IRTÁS

Az elpusztításukra alkalmas tetűirtó szerek a gyógyszertárban, esetleg a drogériákban vásárolhatók meg. A megvásárolt irtószert minden esetben a címkén lévő használati utasítás szerint, nagy gondossággal alkalmazzuk! A címkén feltüntetett hatás kizárólag az Országos Tisztifőorvosi Hivatal által engedélyezett, OTH engedélyszámmal ellátott, az Országos Epidemiológiai Központ által hatástani szempontból bevizsgált tetűirtó szerek esetén garantálható.

### (1) Hajmosás nélküli, egyszeri kezeléssel használható szer

Erre a **PEDEX tetűirtó hajszesz** alkalmas, amivel a hajas fejbőrt és a haját gondosan át kell nedvesíteni. A felvitt készítményt megszáradásig (kb. 5-15 perc) hagyjuk a hajon. A behatási idő alatt a mozgó tetvek és a serkék is elpusztulnak. Célszerű a tetűirtó szert a következő hajmosásig a hajon tartani.

### (2) Hajmosással, egyszeri kezeléssel használható szerek

Az erre alkalmas tetűirtó készítmények alkalmazási módja eltérő.

- A **NIX tetűirtó szer** felhasználásakor, a kezelés előtt a szokásos módon, samponnal mossunk haját, majd alaposan öblítsük le és töröljük meg úgy, hogy nedves maradjon. A tetűirtó szert juttassuk a nedves hajra olyan mennyiségben, hogy az a haját és a hajas fejbőrt teljesen beborítsa. A készítményt 10 perc múlva gondosan öblítsük le.
- A **NOVOPED tetűirtó hajszesz** alkalmazásakor a készítménnyel a száraz haját és a hajas fejbőrt (különös figyelemmel a fül mögötti és a tarkótáji területre) gondosan nedvesítsük át, majd száradás után hagyjuk legalább 6 órán(!) keresztül a fejen. A hosszú behatási idő miatt a kezelést célszerű lefekvés előtt elvégezni. Ezt követően a szokásos módon, samponnal mossunk haját. A kezeléstől elpusztult tetveket és serkéket, hajmosás után, a még nedves hajról távolítsuk el.

### (3) Hajmosással, többszöri kezeléssel használható szer

A **PARASIDOSE tetűirtó sampon** felhasználásakor a haját nedvesítsük be, majd a samponnal mossunk haját, és a képződő habot hagyjuk a hajon 3 percig. Ezt követően a habot bő vízzel mossuk le, és a haját szárítsuk meg. Mivel a tetűmentesség e készítmény esetén kizárólag többszöri hajmosással biztosítható, ezért még két alkalommal (először 3-4, majd másodszor 7-8 nappal az első kezelés után) a tetűirtó samponnal végezzünk ismételt hajmosást.

**Minden készítmény alkalmazásakor betartandó:** Ügyelni kell arra, hogy a tetűirtó szer ne kerüljön a szembe, mert kötőhártya-gyulladást okozhat. A gyermek csukott szemét vattával kell védeni, és amennyiben mégis véletlenül a szembe jut, vagy a nyálkahártyára kerül, bő, tiszta vízzel el kell távolítani. Kisebesedett bőrfelületre nem szabad alkalmazni.

A tetűirtó szeres kezeléstől elpusztult serkéket a gyermek hajáról távolítsuk el, ugyanis a serkementesség jelzi, hogy a kezelés során gondosan jártunk el. Mivel a serkék a hajszálakhoz cementszerű anyaggal rögzülnek, az elpusztult serkék eltávolítása gyakran nem könnyű. Az elhalt serkék eltávolítását ecetbe mártott sűrűfésűvel végezzük, vagy a serkét a hajszálról két körmünkkel, esetleg csipesszel húzzuk le, vagy egyszerűen vágjuk le a hajszálat. A fésűn, kefén található fejtetvek néhány perces forró vízbe mártással, a sapkán levők pedig mosással pusztíthatók el.

**MEGELŐZÉS****Ennek egyik leghatékonyabb tényezője a szülői gondoskodás!**

Vegyük figyelembe, hogy – esetleg személyes tapasztalataink hiánya miatt – gyakran magunk sem vesszük észre, ha a gyermek az óvodából, az iskolából vagy a nyári táborból tetvesen érkezik vissza, ezért a közösségbe tetvesen engedjük el. Ha viszont nem figyelünk fel arra, hogy gyermekünk (különösen a füle körül) gyakran vakarja a fejét, otthon nem fordítunk kellő gondot a rendszeres hajápolásra, a hajmosásra és fésülésre, úgy a hajra került fejtetű könnyen és gyorsan elszaporodhat. Ezért a gyermek tisztálkodásának, fésülködésének rendszeres ellenőrzése nagyon fontos. Időről időre vizsgáljuk át a gyermek haját, nincs-e benne élő tetű vagy serke.

Ha gyermekünk olyan közösségbe járna, ahol fejtetvességről hallunk, a **PEDEX tetűirtó hajszesz** fejmosás utáni (akár rendszeres) alkalmazása a következő hajmosásig biztosítja a tetűmentességet. A **PARANIT** és a **PARASIDOSE fejtetű-riasztó aeroszol** használata, majd a készítményhez megadott használati utasítás szerint meghatározott időközönként történő ismétlése a megelőzés másik lehetősége.

**Információ a gyermekközösségben végzett, fejtetvességi szűrővizsgálatokról**

Gyermekközösségekben a védőnők rendszeres időközönként ellenőrzik a fejtetvességet és szükség esetén a kezeléseket is elvégzik, amelyekben – indokolt esetben – a megyei kormányhivatalok népegészségügyi szakigazgatási szerveinek kistérségi népegészségügyi intézetei is közreműködnek.

Amennyiben az ellenőrző vizsgálatok során az iskola-egészségügyi hálózat gyermeke hajában ismételten tetűt vagy serkét talál, közegészségügyi érdekből a kiszűrt gyermeket név szerint kötelesek jelenteni az illetékes kistérségi intézetnek, amely gondoskodik a tetves gyermek környezetére (családtagjaira stb.) kiterjedő vizsgálatról és szükség esetén a tetves személy kezeléséről.

✂-----✂-----✂-----✂-----✂-----✂-----✂-----✂-----✂-----✂-----✂-----✂-----✂-----✂-----

**Szülői nyilatkozat a fejtetvességgel kapcsolatos tájékoztatás átvételéről**

Gyermek neve: .....csoport/osztály:.....

A fejtetvesség megelőzéséről, a szűrővizsgálatokról, a kezelés módjáról, a kiszűrt esetekkel kapcsolatos eljárás rendjéről a tájékoztatást megkaptam.

Dátum: .....

.....

aláírás

**(Kérjük, szíveskedjen gyermeke óvodájába/iskolájába visszajuttatni!)**